

Hinweis zur Kundeninformation: CIN159

trophon[®]2 Version 1.6 Software-Release

Nanosonics gibt eine neues Software-Release Version 1.6 für das trophon2-Gerät heraus.

Zu den Erweiterungen dieses Software-Release zählen:

- **Vereinfachte Desinfektionsabläufe**
- **Individuell konfigurierbare AcuTrace[®]-Einstellungen**
- **Anschlussmöglichkeit von USB WLAN-Adapttern**

Weitere Software-Updates betreffen zusätzliche Verbesserungen der Software-Sicherheit und Gerätezuverlässigkeit.

Die trophon2-Bedienungsanleitung wurde aktualisiert, um die Softwareänderungen zu berücksichtigen. Sie haben online Zugriff auf die aktuellste Version der trophon2-Bedienungsanleitung über die Nanosonics Akademie oder über Ihr regionales Nanosonics-Kundenzentrum.

Wird Ihr trophon2-Gerät von Software-Versionen älter als Version 1.5 aktualisiert, sollten Sie auch die entsprechenden Hinweise zur Kundeninformation (CIN) früherer Software-Releases lesen, damit Sie mit allen Änderungen an Ihrem trophon-Gerät vertraut sind. Die CINs sind im Abschnitt „Produkt- & Klinische Ressourcen“ Ihres regionalen Nanosonics-Kundenzentrums verfügbar.

Vereinfachte Desinfektionsabläufe

Das Nutzererlebnis wurde stark erweitert, indem die Anzahl der Benutzerinteraktionen zum Starten und Durchführen eines trophon-Desinfektionszyklus reduziert wurde, dabei aber gleichzeitig die Anforderungen der Rückverfolgbarkeit erfüllt werden.

Die neuen, intuitiven Arbeitsabläufe kombinieren Schritte miteinander und nutzen dabei die AcuTrace-Technologie, um ein reibungsloses Nutzererlebnis zu ermöglichen.

Folgende Touchscreens wurden kombiniert, wenn AcuTrace voll aktiviert ist:

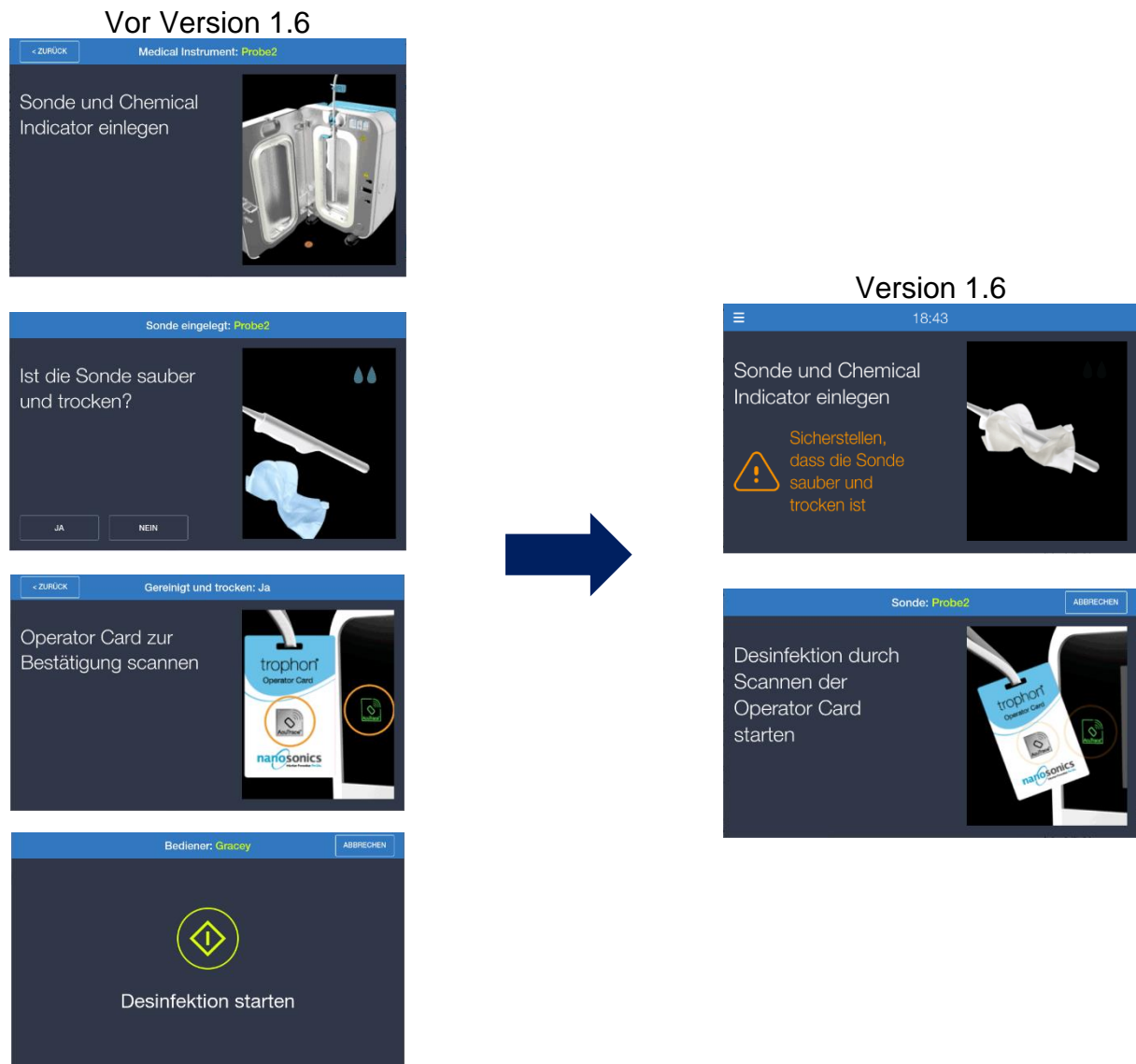
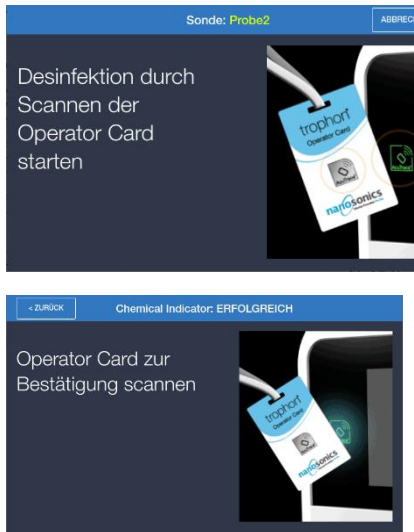


Abbildung 1: Änderungen der trophon2-Touchscreens – Starten eines hochwirksamen Desinfektionszyklus

Vor Version 1.6



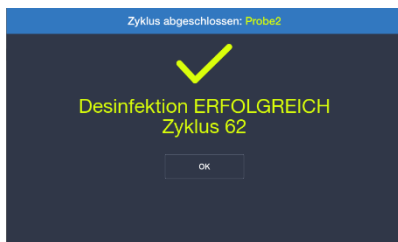
Version 1.6



Abbildung 2: Änderungen der trophon2-Touchscreens – Bestätigung des Chemical Indicator-Ergebnisses

Der Touchscreen „Desinfektion BESTANDEN“ wurde aktualisiert, indem die OK-Taste entfernt und durch einen 3-Sekunden-Timer ersetzt wurde. Nach dieser Zeit wechselt das Gerät zum Touchscreen „Desinfektion vorbereiten“.

Vor Version 1.6



Version 1.6

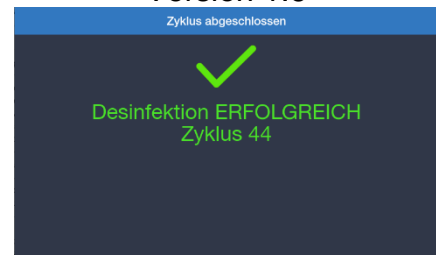


Abbildung 3: Änderungen der trophon2-Touchscreens – Desinfektionszyklus BESTANDEN

Hinweis: Wenn AcuTrace oder die Operator Card deaktiviert ist, wird der Zyklus mit einer Starttaste auf dem Touchscreen wie auf dem Bild unten gestartet.

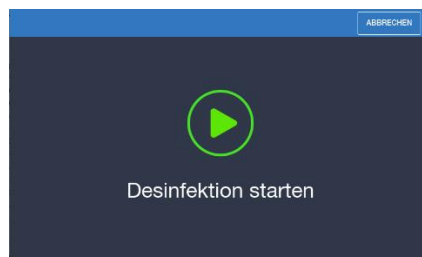


Abbildung 4: Änderungen der trophon2-Touchscreens – Hochwirksamen Desinfektionszyklus mit AcuTrace starten / Operator Card deaktiviert

AcuTrace-Verbrauchsmaterial und Zubehör scannen

Bei der Programmierung der Medical Instrument Tags bzw. Operator Cards gibt es keine OK-Taste mehr zur Bestätigung, dass das Zubehör erfolgreich programmiert wurde. Stattdessen wurde die Taste durch einen 1-Sekunden-Timer ersetzt.

Das Licht des AcuTrace-Lesegeräts wird von dauerhaft leuchtend in ein periodisches Signalmuster geändert, das nun von schwach bis hell leuchtet, um anzuzeigen, wenn eine Scanaktivität erforderlich ist.

Individuell konfigurierbare AcuTrace-Einstellungen

In die AcuTrace-Einstellungen wurde eine zusätzliche Flexibilität integriert, so dass die Nutzer von jetzt an, den erwünschten Grad der Rückverfolgbarkeit auswählen können. Insbesondere kann jetzt das Protokollieren von Bediener und Chemical Indicator individuell aktiviert oder deaktiviert werden (zusätzlich zur vorherigen Option, AcuTrace EIN- bzw. AUSzuschalten).

Die grafische Benutzeroberfläche (GUI) wurde aktualisiert, indem die neue Bezeichnung „AcuTrace-Einstellungen“ den Begriff „Arbeitsablauf“ ersetzt.

Siehe (≡) **Hauptmenü** → **AcuTrace** → **AcuTrace-Einstellungen**

trophon Printer Labels und Zyklus-Aufzeichnungen

Durch die Deaktivierung des Protokollierens des Chemical Indicators bzw. der Operator Cards wird das trophon2-Gerät das Aufzeichnen dieser Daten sowohl zu den trophon Printer Labels als auch dem Gerätezyklus deaktivieren.



Abbildung 5: trophon2 „Printer Label“ (Drucker-Etikett) –

Durch das AUSSchalten des Protokollierens von Chemical Indicators bzw. Operator Cards, muss das Ausdruckformat für AcuTrace EIN nicht aktualisiert werden. Wenn das Protokollieren von Chemical Indicators bzw. Operator Cards AUSgeschaltet ist, werden die relevanten Ausdruckaufzeichnungen und Geräteaufzeichnungen (einschließlich der an Nanosonics AuditPro* versendeten) stattdessen leer sein.

WICHTIG: Nanosonics empfiehlt, dass AcuTrace EINgeschaltet wird, um das beste automatisierte Workflow-Erlebnis zu erzielen und die Einhaltung der Rückverfolgbarkeit zu gewährleisten.

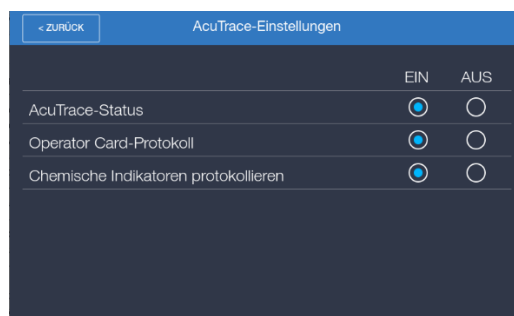


Abbildung 6: Einstellungsmenü AcuTrace

Bei Deaktivierung eines AcuTrace-Arbeitsschritts muss der Nutzer eine Warnmeldung bestätigen.

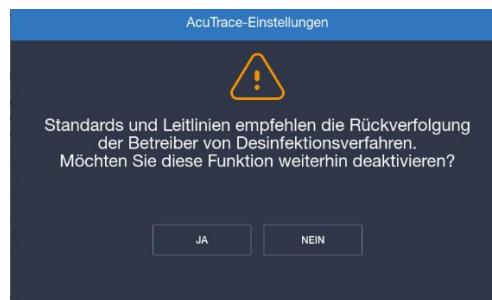


Abbildung 7: Bedienerverfolgung deaktivieren

Konnektivität von USB WLAN-Adaptern

Es gibt eine neue Funktion, die eine Verbindung mit einem WLAN-Netzwerk über einen peripheren USB-Dongle erlaubt. Ausgestattet mit dieser Funktionalität kann das trophon-Gerät über WLAN an das betriebliche Netzwerk angeschlossen werden, und zwar in Bereichen, wo eine physikalische, Ethernet-Verbindung nicht möglich oder erwünscht ist. Zur Integration von AuditPro* und der Funktionalität des NTP-Protokolls (Network Time Protocol) ist eine Netzwerkverbindung erforderlich.

Folgende USB WLAN-Adapter werden zum trophon2-Gerät empfohlen:

1. TP-Link TL-WN725N (WPA2)
2. TP-Link TL-WN722N (WPA2)
3. Edimax EW-7811Un V2 (WPA3)

Andere kompatible USB WLAN-Adapter können verwendet werden, solange sie folgende technische Daten erfüllen:

1. USB-Typ: USB 2.0
2. Linux-Kompatibilität: Kernel 2.6 oder später
3. Zertifizierungen: RoHS, WEEE
4. Chipset: Realtek RTL8188EUS

Anleitung zur Installation des USB WLAN-Adapters finden Sie im trophon-Benutzerhandbuch.

* Nanosonics AuditPro wird nur in ausgewählten Regionen zum Verkauf angeboten. Für weitere Informationen wenden Sie sich an eine Vertretung von Nanosonics.

Zur trophon®-Familie gehören die Geräte trophon® EPR und trophon®2, welche die gleiche Kerntechnologie von ultraschallbehandeltem Wasserstoffperoxid verwenden.

Nanosonics, trophon, AcuTrace, NanoNebulant und Sonex-HL sind Warenzeichen von Nanosonics Ltd.